



# SCGiG NOTÍCIES

NEWSLETTER de la SOCIETAT CATALANA de GERIATRIA i GERONTOLOGIA  
Volum02\_Núm.01\_Any2024

Benvolguts socis i sòcies,

Us fem arribar la primera **NEWSLETTER** del 2024 on volem compartir-vos tota la informació rellevant que considerem del vostre interès.

En aquesta introducció, ens agradaria **agrair-vos l'alta participació i col·laboració dels socis en el passat 27è congrés de la nostra Societat, que va fer que fos dels més participatius i millor valorats per vosaltres**. Gràcies per fer-ho possible, i seguim engrescats per organitzar **el següent congrés que tindrà lloc el 2025, que serà compartit amb la Sociedad Española de Geriatria y Gerontología, amb seu a les nostres terres i on també comptarem amb la vostra participació**.

SAVE THE DATE!!  
CLICK!



**30maig2024\_Save the date!**

**Update + Jornada de Residents 2024**



## **\_LÍNIES d'ACTUACIÓ i \_PROPERES ACTIVITATS**

### **1\_FORMACIÓ**

#### **\_Beca Vicenç Mercadé**

Com cada any, la SCGiG ofereix beques per assistir a algun dels principals congressos internacionals de geriatria i gerontologia, amb les **Beques Vicenç Mercadé** (<https://www.scgig.cat/becapremi/id/00080-2024>). **Aquest 2024 s'ofereixen 6 beques amb dotació de 1.000€ cadascuna** per assistir al proper **Congrés de la Societat Europea de Geriatria** que aquest any tindrà lloc a **València, del 18 al 20 de setembre**. Per aquest motiu us animem a enviar-nos les vostres **sol·licituds abans del 3 de juny del 2024** al correu electrònic [martagratacos@academia.cat](mailto:martagratacos@academia.cat)

## **CONTINGUTS**

### **\_LÍNIES d'ACTUACIÓ i \_PROPERES ACTIVITATS**

#### **1\_FORMACIÓ**

- \_Beca Vicenç Mercadé
- \_Vocalia Social
- \_Jornades i cursos
- \_Jornada: Beneficis i riscos de les relacions de les persones amb els animals de companyia
- \_Save the date!
- \_Update + Jornada de Residents 2024

#### **2\_COMUNICACIÓ i DIVULGACIÓ**

- \_Milloria de salut o "revifalla"
- \_Model atenció cures de llarga durada i residencials
- \_Entrevista: Esther Roquer

#### **3\_DOCÈNCIA**

- \_Formació sanitària especialitzada

#### **4\_IMPACTE SOCIAL**

- \_Xarxes - estrenem perfil a LinkedIn!
- \_Impacte Social i Compromís
- \_Participació en estudi d'abast internacional
- \_Compareixem al Parlament de Catalunya!

#### **5\_ALTRES TEMES D'INTERÈS**

- \_Jornada sobre l'atenció intermèdia
- \_Microcurs PCC – MACA
- \_Llum verda al Projecte de llei

**ENTREVISTA AL SOCI:  
DRA. MIREIA MASCARÓ**



# \_Vocalia Social

Pel que fa a la **Vocalia Social**, com sabeu, **es va crear en el passat Congrés de la SCGIG** i hi ha un grup de persones interessades en participar de forma activa, compartint bones pràctiques, experiències de recerca, discussió de temes d'actualitat, tot creant una xarxa de professionals i investigadors/es sobre el tema, amb un enfocament des de la psicologia i les ciències socials.

**En els darrers anys són moltes les recerques i bones pràctiques que s'estan duent a terme a casa nostra sobre aquest àmbit i manca posar-les en comú, compartir-les i relacionar-nos més.**

Com a primera activitat vam tenir el **Webinari (amb àmplia participació) de la Sra. Conchita Peña**, Degana del Col·legi de Treball Social de Catalunya, qui va parlar sobre: **L'atenció integrada des de la perspectiva del Treball Social.**

La xerrada va comportar un ric debat entre els participants i **va posar de relleu la necessitat d'una llei de cures de llarga durada (LAPAD)** revisada, més efectiva i amb més recursos; així com, una incorporació de pràctiques d'atenció integrada pels professionals.

Aprofitem l'avinentesa per animar-vos a participar en les **properes activitats** que organitzarem. Aquestes **versaran sobre la presentació i discussió de bones pràctiques des de l'educació dels infants pel que fa a la perspectiva de veure l'envelliment en la totalitat del curs de la vida i també el potencial de les relacions intergeneracionals.**

# \_Jornades i cursos

aprofitem aquest espai per recordar-vos les properes jornades pel que fa els grups de treball. Volem agrair a tots els participants, i especialment els coordinadors per la seva implicació amb la Societat. Ser membre dels grups

de treball ens enriqueix com a professionals i ajuda a teixir xarxa per la realització de projectes i col·laboracions interhospitalàries. **Aproveu, i contacteu amb els respectius coordinadors si hi esteu interessats!**

## Properes jornades:

- 22març2024**    **\_Oncogeriatria**
- 30maig2024**    **\_Update**
- 06juny2024**    **\_Cardiogeriatria**
- 03octubre2024**    **\_Ortogeriatria**
- 25octubre2024**    **\_Demències**



GRUP	Cardiogeriatria	Àmbit social	Ortogeriatria	Demències	Hospitalització a domicili	Oncogeriatria	Infecçioses
<b>COORDINADOR</b>	<b>Domingo Ruiz</b>	<b>Blanca Deusdad</b>	<b>Eugenia Sopena</b>	<b>Olga Sabartes</b>	<b>Rosa Ana Sabaté</b>	<b>Chyntia Landa</b>	<b>Alicia Cambra</b>

## 26 abril 2024 \_ Jornada: Beneficis i riscos de les relacions de les persones amb els animals de companyia

Us informem que el proper divendres 26 d'abril de 2024 se celebrarà la **Jornada Beneficis i riscos de les relacions de les persones amb els animals de companyia** coorganitzada per la Facultat de Veterinària de la UAB i 6 societats de l'Acadèmia (la SC de Pediatria, la SC de Geriatria i Gerontologia, la SC d'Al·lèrgia i Immunologia Clínica, la SC de Psicologia Clínica, la SC de Psiquiatria i Salut Mental i la SC de Psiquiatria Infanto-Juvenil).

La **Jornada està adreçada a tots els professionals de la salut humana i animal**, incloent metges, veterinaris, psicòlegs, infermers i ATVs, així com també als estudiants de l'àmbit de les ciències de la salut.

Pel que fa l'aportació de la SCGiG, hi hauran dos intervencions:

**Mar Figueras**, treballadora social, etòloga i tècnica en teràpies assistides amb animals, parlarà dels beneficis dels animals de companyia en la gent gran.

**David Pérez Cruz**, responsable de l'Àrea de Rehabilitació del Pacient Fràgil del Hospital Sagrat Cor, explicarà el programa de teràpia assistida amb gossos amb l'objectiu de contribuir a la recuperació física i cognitiva de pacients fràgils.

L'objectiu de la Jornada és posar en relleu i consensuar, des d'una perspectiva multidisciplinària, les conseqüències, tant positives com negatives, que la convivència amb els animals de companyia pot tenir per la salut i el benestar de les persones.



Cliqueu [aquí](#) per a realitzar la inscripció.

**Us convidem a tots!!**

# 30 maig 2024 \_ Save the date! Update + Jornada de Residents 2024

Us volem comunicar, amb molta il·lusió, que el proper **Update de Geriatria i la Jornada de Residents 2024**, que es faran el dia **30 de maig de 2024** i **tindran lloc a l'Hospital de Terrassa** (Consorci Sanitari de Terrassa).

Els Companys del Servei de Geriatria del CST ja ens han comunicat que estaran encantats de coorganitzar la Jornada i que esperen que gaudim molt de l'entorn del Vallès Occidental. Estigueu al cas de les vies oficials de comunicació (mail, twitter, LinkedIn), on anirem actualitzant informació!

A més, **en aquesta Jornada, aprofitarem per iniciar el procés de relleu dels vocals de residents de la Junta Directiva actual**, el Dr. Daniel Rosselló (MIR 4t any al Consorci Sanitari de Terrassa) i Maria Delgado (infermera i Vocal de Residents).



## 2 COMUNICACIÓ i DIVULGACIÓ

### \_Milloria de salut o “revifalla”

El passat **18 de gener del 2024**, la **Dra. Anna Renom**, secretària de la SCGiG, va parlar amb l'emissora de ràdio **RAC1** sobre la milloria de salut o “revifalla” abans de morir i la lucidesa terminal. En aquesta entrevista, la **Dra. Renom va aprofundir sobre alguns aspectes que tenen lloc durant els últims moments de la vida**, destacant que hi ha poca evidència científica sobre el tema però que és quelcom que tant professionals, com fins i tot familiars i pacients, sovint tenen en compte quan es troben amb situació de final de vida.

<https://www.rac1.cat/salut/20240122/118020/existeix-revifalla-abans-morir-tot-sabem-lucidesa-terminal.html>

### \_Model atenció cures de llarga durada i residencials

La presidenta de la SCGiG, **Esther Roquer** i la vocal clínica, **Montserrat Solé**, van participar en dos debats sobre el model atenció cures de llarga durada i residencials, on van incidir en la necessitat d'apostar per un model centrat en les persones, amb el domicili com a eix vertebrador de les cures i amb necessitat de repensar l'atenció als entorns residencials.

**Debat amb Esther Roquer a Canal Reus TV**

[Qüestió de fons. 236 – Envel·liment actiu \(youtube.com\)](https://www.youtube.com/watch?v=236)

**BTV Montse Solé**

<https://beteve.cat/via-15/com-cuidem-de-la-gent-gran/>

### \_Entrevista Esther Roquer

El passat més de desembre, arran de l'èxit del **27è congrés de la SCGiG**, la **revista Entremayores** va entrevistar a la presidenta, **Esther Roquer**, i van conversar sobre diferents temes d'interès en l'àmbit de la geriatria i la gerontologia.

[accés entrevista](#)

## 3 DOCÈNCIA

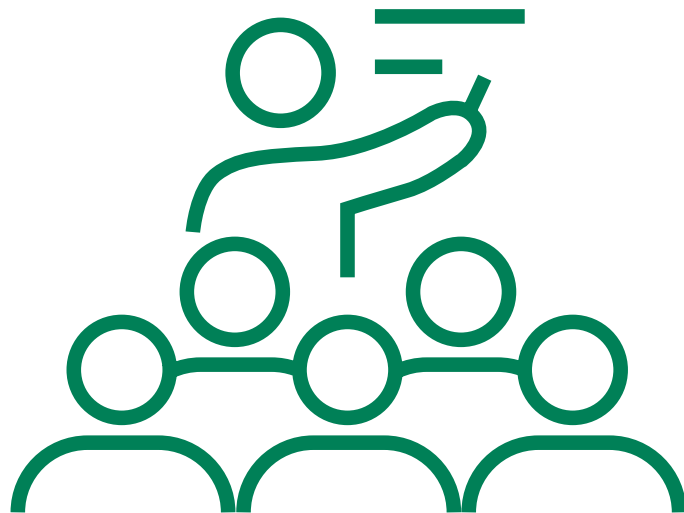
### \_Formació sanitària especialitzada (MIR/IIR) 2024

El passat **20 de gener de 2024** es va dur a terme els **exàmens MIR** (Metge Intern Resident) i **EIR** (Infermer Intern Resident).

En aquesta ocasió, **s'han convocat un total de 8772 places** per a metges i metgesses. Del total de places ofertades, **111 (l' 1,26% del total) seran per places de Geriatria. 38 d'aquestes es convoquen a Catalunya**, essent la Comunitat Autònoma amb més places. **Madrid la segueix amb 35.**

**Pel que fa Infermeria, s'han convocat un total de 2108 places.** D'aquestes, **85 (un 4%) són per l'especialitat d' Infermeria geriàtrica**, i d'aquestes, **37 places estan ofertades a Catalunya.**

Des de la SCGiG tenim el ferm convenciment que aquestes places són insuficients per les necessitats actuals i futures del sistema, tant per la seva dimensió actual com per les perspectives de desplegament que hi ha a futur, pel que seguim treballant perquè l'especialitat creixi en relació a les necessitats poblacions i alhora que sigui cada cop més atractiva i apropar-la als estudiants!





## 4 IMPACTE SOCIAL

### \_Xarxes - estrenem perfil a LinkedIn!

Us informem que **s'ha creat el perfil oficial de la SCGiG a la xarxa social LinkedIn**. El fet de tenir presència en aquesta xarxa ens ha de permetre guanyar visibilitat en un àmbit de relacions professionals i amb l'ecosistema de salut i social, principalment català, però també a nivell estatal i internacional. **Pensem que és un canal propici per fer difusió tant de les activitats oficials de la Societat, com de temes rellevants que siguin d'interès per als nostres associats.**

**Us animem a seguir-nos**, i tots aquells que tingueu o hàgiu tingut algun càrrec en el passat (ja sigui a la junta directiva o com a coordinadors o membres de seccions), ja ho podeu incloure formalment al vostre perfil.

<https://www.linkedin.com/company/societat-catalana-de-geriatria-i-gerontologia/mycompany/>



### \_Impacte Social i Compromís

#### \_Participació en estudi d'abast internacional

La vocal clínica, **Montserrat Solé**, ha participat com a **coautora en l'article científic** "Evaluation of the Impact of the Covid-19 Pandemic on People and Organisations in Long-Term Care Facilities of Catalonia and Proposals for Improving the Care Model: The Resicovid-19 Project". *Journal of Long-Term Care*, (2024), pp. 1-13. DOI: <https://doi.org/10.31389/jltc.213>

El projecte Resicovid-19 ha estat liderat per diversos grups de recerca de la UVic-UCC, en col·laboració amb altres institucions i organitzacions acadèmiques nacionals i internacionals.

Els objectius generals han consistit en avaluar l'impacte de la pandèmia de la COVID-19 sobre les persones que viuen a les residències, especialment les geriàtriques, de dependència i salut mental de Catalunya, així com sobre les seves famílies, les persones treballadores i les organitzacions, de manera multidisciplinària i multidimensional. També a elaborar propostes de millora basades en l'experiència de la pandèmia i en la participació de persones residents, famílies, professionals, membres de direcció i stakeholders.

### \_Compareixem al Parlament de Catalunya

El passat dia 28 de Febrer, una representació de la Societat Catalana de Geriatria i Gerontologia va assistir a una comissió parlamentària al Parlament de Catalunya per debatre sobre la proposició de Llei sobre la gent gran. La compareixença va ser compartida amb altres grups interessats en el benestar de les societats longeves com la nostra. Des de la SCGiG, s'ha elaborat també un document on s'analitza en detall la llei i s'han realitzat diverses aportacions amb l'objectiu d'enriquir i millorar el text legislatiu actual. Aquestes aportacions cobreixen diferents aspectes clau i reflecteixen el compromís compartit de treballar per una llei més justa, equitativa i efectiva. Confiam fermament que aquesta proposició de Llei esdevingui una realitat pròximament i agraiem sincerament haver pogut participar en la seva elaboració.

<https://twitter.com/i/broadcasts/1lP1qbqDqoNxb?s=20>



## 5 ALTRES TEMES D'INTERÈS

### **Jornada sobre l'atenció intermèdia, palanca de millora per al sistema integrat de Salut de Catalunya**

El dia **28 de febrer** es va celebrar la jornada d'actualització obre la transformació de l'atenció intermèdia que duia per títol **'L'atenció intermèdia, un pilar del sistema integrat de salut de Catalunya'** al Paranimf de la Facultat de Medicina de la Universitat de Barcelona.

**La Jornada va comptar amb 300 persones presents i 300 connectades** i s'hi van presentar, en paraules del **Dr. Inzitari**, expresident de la nostra Societat:

*"fites i avenços de la transformació que ha de portar a una intermèdia (antic sociosanitari) reforçada, centrada en el pacient, més orientada a la comunitat i integrada amb l'atenció primària, més proactiva i preventiva, a més de resolutiva, eficient i equitativa al territori."*

### **Microcurs PCC – MACA**

El dia **24 de gener de 2024**, s'ha iniciat la primera edició del microcurs **"Atenció a les persones fràgils, amb cronicitat complexa (PCC) o avançada (MACA): posem-nos al dia!"**, que té com a objectiu divulgar el nou model d'atenció a aquestes persones, així com totes les eines relacionades, pensades per facilitar la feina als professionals.

Aquest curs de microcontinguts, realitzat amb **metodologia de gamificació mitjançant l'app Snackson**, ha estat promogut per les direccions estratègiques d'atenció integrada, d'atenció primària i d'atenció intermèdia de la Direcció General de Planificació i Recerca en Salut, del Departament de Salut, i està destinat a professionals de la medicina, infermeria, treballa social sanitari, tècnics i administratius.

**La segona edició s'iniciarà el pròxim 5 de març de 2024, i us hi podeu inscriure a la pàgina de la Unió Consorci Formació**

**Us animem a participar-hi!**

**<https://www.ucf.cat/ca/curs-formatiu/atencio-persones-fragils-cronicitat-complexa>**

### **Llum verda al Projecte de Llei de l'Agència d'Atenció Integrada Social i Sanitària**

El Govern ha aprovat el **Projecte de Llei de l'Agència d'Atenció Integrada Social i Sanitària (AGAISS)**, impulsat pels Departaments de Salut i de Drets Socials i amb la col·laboració dels ens locals. Aquest tràmit permetrà portar la Llei al Parlament de Catalunya per a la seva aprovació definitiva, prevista en el Pla de Govern de la XIV legislatura. L'Equip Motor, encarregat d'impulsar i pilotar tant la creació de l'Agència d'atenció integrada social i sanitària, com el desplegament dels projectes prioritaris d'atenció integrada està **liderat pel Dr. Jordi Amblàs i la Sra. Conxita Barbeta**.





# Entrevista al soci: MIREIA MASCARÓ

Aprovechando la reciente creación de la Unidad Geriátrica de Agudos del Eixample Dreta, entrevistamos a Mireia Mascaró Sopena, una de sus facultativas. La Dra. Mascaró es médico especialista en Geriátrica, actualmente cursando el Máster de Insuficiencia Cardíaca de la Sociedad Española de Cardiología



Buenos días Mireia,

**En primer lugar, me gustaría que me contaras un poco más acerca de la Unidad en la que trabajas**

La **UGA** (Unidad Geriátrica de Agudos) territorial del **Eixample Dreta** es un dispositivo asistencial de reciente creación destinado al abordaje de las crisis agudas de pacientes frágiles mayores. Es pionera en el territorio y gestionada de manera compartida por el **Hospital de la Santa Creu i Sant Pau** y por el **Hospital Dos de Maig**.

**¿Cuál destacarías como uno de los principales puntos fuertes de la UGA territorial?**

Sin duda su carácter interdisciplinar. Dentro del equipo contamos, además de con las profesionales de enfermería y auxiliares, con un farmacéutico clínico y un trabajador social.

También disponemos de soporte por parte de una nutricionista y el equipo de fisioterapia/rehabilitación.

**Hablas de equipo interdisciplinar. Sin embargo, estamos más acostumbrados a hablar de multidisciplinariedad. ¿Por qué este matiz?**

En la UGA Eixample Dreta potenciamos la toma compartida de decisiones. Es decir, buscamos el consenso en el cuidado del paciente de manera holística. Todos somos protagonistas e imprescindibles, ninguno es tan sabio como todos nosotros.

**¿Y cuál es el modo de llegar a este consenso?**

Diariamente realizamos reuniones interdisciplinares en las que discutimos brevemente el estado clínico de cada uno de los pacientes de la Unidad. En este punto participan profesionales de las distintas disciplinas, aportando su mejor

*criterio para alcanzar una decisión adecuada e individualizada en cada paciente. Estas reuniones favorecen la comunicación efectiva y los vínculos interprofesionales, reflejándose en una motivación y un buen ambiente contagioso.*

**Entiendo que ha de ser una reunión muy extensa si se desea abordar todos los aspectos terapéuticos de cada uno de los pacientes**

*¡Para nada! Buscamos la dinamización y la optimización de recursos, entre ellos el tiempo. Si es cierto que con objeto de realizar una revisión integral de la farmacoterapia de cada paciente no es suficiente con esta reunión interdisciplinar, por lo que adicionalmente realizamos una reunión diaria con el farmacéutico clínico. En ella tratamos de adecuar la prescripción y mejorar la adherencia mediante la aplicación del Modelo de Prescripción Centrado en la Persona.*

**Me encantaría saber si todo este trabajo ha tenido un impacto positivo en la atención de los pacientes que ingresan en la UGA territorial ¿Disponéis de resultados?**

*Contamos con resultados internos de carácter asistencial. Sí hemos observado que tras la implementación de este modelo en nuestro centro se ha reducido la duración de la estancia hospitalaria y el porcentaje de pacientes frágiles reingresadores. Estos beneficios se han acompañado de una importante mejora en la eficiencia de la prescripción. Además, la experiencia de los usuarios es muy satisfactoria. Muestra de ello es un aumento exponencial del número de agradecimientos escritos recibidos.*



**– ¿Además de la asistencia, qué valor le dais a la formación?**

*Sin duda es un aspecto crítico para nosotros. Creemos que es fundamental que especialistas en formación se familiaricen con esta dinámica de trabajo. Contamos con M.I.R. de las especialidades de Medicina Interna y Geriátria, además de Medicina de Familia. También esperamos poder contar pronto con F.I.R. de Farmacia Hospitalaria. Para nosotros es muy importante nutrirnos de savia nueva, que te cuestiona y te obliga a actualizarte. Consideramos importante un cambio de paradigma en la docencia, el binomio estudiante y profesor debe ser un equipo buscando un bien común. Un win-win.*

**– Antes de terminar, me gustaría conocer tu visión acerca de la especialidad. ¿Cuáles crees que son las líneas maestras sobre las que debería pivotar el conocimiento del geriatra?**

*Las proyecciones demográficas apuntan a un envejecimiento paulatino de la población, pero*

*también a un envejecimiento más satisfactorio. Esto implica la realización de procedimientos más complejos que precisan de una toma compartida de decisiones así como potenciar la especialización clínica y terciarismo. En este sentido, cardiogeriatría y oncogeriatría son dos ejemplos en auge.*

**– Finalmente, querría preguntarte acerca de tu percepción sobre la Societat Catalana de Geriatria i Gerontologia y posibles áreas de mejora**

*Es necesario incrementar la masa crítica realizando encuestas de satisfacción y áreas de mejora. El feedback del socio es muy importante. Como sugerencia, considero importante incrementar las sesiones de aspectos clínicos y las novedades científicas que nos afectan en los congresos venideros.*

**¡Gracias doctora y hasta pronto!**



# Societat Catalana de Geriatria i Gerontologia

PER I AMB LA GENT GRAN